

## Euskadi, entre las CCAA con más nota en Selectividad

**VALLADOLID** – Euskadi, junto con las comunidades de Castilla y León, Cantabria y Murcia, obtuvo en 2021 la mejor media en la prueba de acceso a la universidad (PAU) con un 7,2, aunque si se hace la media con Bachillerato, la mejor nota media para acceder a un grado la anotó Murcia, con un 7,8. Así se recoge en los últimos datos relativos a 2021 publicados por el Ministerio de Universidades, que indican que en cuanto a la fase general de la prueba, la conocida como selectividad, esas cuatro comunidades encabezaron la media. En el otro extremo están Baleares (6,2) y Galicia con 6,6.

Cada comunidad tiene su propia prueba de acceso y en el caso de Castilla y León se plantea que haya una selectividad única para todas las autonomías con el fin de que no se perjudique a estudiantes con exámenes “más duros”, como puede ser el caso de esa comunidad. – Efe

## La pobreza se concentra en hogares con menores

**BARCELONA** – La pobreza laboral en España se concentra en hogares con menores y un solo trabajador, según un estudio elaborado por la Universitat Autònoma de Barcelona (UAB). La investigación cifra en un 32% los hogares con estas características que “son pobres”, por lo que concluye que la pobreza laboral y la infantil están estrechamente ligadas. “Hay hogares, sobre todo los que cuentan con niños, donde a pesar de que alguno de sus miembros trabaja, siguen siendo pobres”, alertó Alba Lanau.

La investigación avisa que la disminución de los ingresos de un adulto incrementa el riesgo de pobreza cuando los salarios son necesarios para evitarla y subraya “las dificultades que experimentan las madres para entrar o mantenerse en el mercado laboral, así como la vinculación entre maternidad y menores salarios”. Los cambios en la situación laboral son más relevantes para entender la pobreza laboral e infantil que los cambios en la composición del hogar. – E.P.

# El asma, la enfermedad crónica que causa más ingresos infantiles

En su Día Mundial se pone el foco en los pacientes de menor edad, que sufren más los síntomas

✎ C. Lago  
NTM

**GASTEIZ** – Tos, presión en el pecho, falta de aire, pitos o ahogo. En España hay más de tres millones de personas que padecen asma, una enfermedad crónica que afecta al aparato respiratorio y que da lugar a síntomas muy molestos que deterioran la calidad de vida. Los pacientes infantiles y adolescentes son los que más sufren las consecuencias del asma. En el Estado, cerca del 10% de niños entre 6 y 7 años, y el 15% de adolescentes de entre 13 y 14 años padecen el proble-

ma, siendo esta enfermedad la fuente principal de hospitalizaciones en menores y el mayor motivo de ausencia escolar. Para visibilizar esta patología, cada 3 de mayo se conmemora el Día Mundial del Asma ya que esta dolencia genera un consumo “muy importante” de recursos humanos y materiales.

El asma es la enfermedad crónica más común de la infancia y en la mayor parte de casos es de causa alérgica, por lo que es fundamental el estudio alergológico y valorar la posibilidad de administrar vacunas alergénicas cuando esté indicado.

El presidente de SEAIC, Antonio Valero, señala que la detección del asma en la edad pediátrica “es clave para la salud del niño” y es “fundamental que esté controlado y que lleve un seguimiento por parte del especialista en todas las etapas de la vida”.

### HOJA DE RUTA PARA ADOLESCENTES

Para poder frenar su avance, cuatro sociedades científicas han lanzado un documento de consenso, conocido con el nombre de STAR, que constituye la primera hoja de ruta en España para garantizar una correcta atención a los pacientes adolescentes con asma gra-

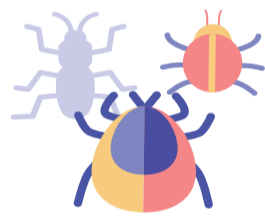
ve en el proceso de transición de las unidades pediátricas a las de adulto. Saber diferenciar correctamente qué es el asma y la alergia es fundamental para lograr un abordaje correcto de ambas.

Por ello, este documento está pensado para que el paciente adolescente adquiera autonomía en el manejo del asma grave y los tratamientos prescritos. El proceso se inicia a partir de los 14 años y dura unos ocho meses y medio, período durante el cual los equipos pediátricos y de adultos comparten información clínica y deben coordinarse para mantener a raya la enfermedad. ●

## ASMA Y ALERGIA, DOS ENFERMEDADES DISTINTAS

Si el asma es de origen alérgico, es importante evitar todo contacto con la causa que lo produce.

### ÁCAROS



### HONGOS



### ANIMALES



### POLEN



Según datos de la (SEAIC), las enfermedades alérgicas por polen afectan en nuestro país a más de ocho millones de personas, siete de los cuales son alérgicos a gramíneas seguidos por alergia al olivo, arizónica, plátano de sombra, salsola y parietaria.

Recomendaciones para pacientes que padecen asma y se exponen a altos niveles polínicos.



**MANTENER LAS VENTANAS CERRADAS POR LA NOCHE**  
utilizar aire acondicionado con filtros a ser posible.



**SI VIAJA EN COCHE, MANTENER LAS VENTANILLAS CERRADAS**  
utilizar filtros para el aire acondicionado del automóvil.



**PERMANECER EL MAYOR TIEMPO POSIBLE EN AMBIENTES CERRADOS**  
evitar en la medida de lo posible la exposición al aire libre especialmente en los días de viento.



**DISMINUIR LAS ACTIVIDADES AL AIRE LIBRE**  
entre las 5-10 de la mañana (emisión de polen) y entre las 7-10 de la tarde (descenso del polen desde lo alto de la atmósfera, al enfriarse el aire).



**USAR GAFAS DE SOL Y MASCARILLA FACIAL**  
que abarque boca y nariz al salir a la calle, especialmente si va a permanecer en ella durante largos periodos de tiempo.



**EVITAR EXPONERSE A ESPACIOS CON CÉSPED**



**ELEGIR ZONAS CON MENOR CONCENTRACIÓN POLÍNICA**  
como por ejemplo las playas, si las vacaciones coinciden con períodos álgidos de polen.



**EVITE VESTIR PRENDAS EXPUESTAS AL EXTERIOR**  
Si ha estado en alguna zona con alto nivel de polen, múdese lo antes posible. El polen puede adherirse a prendas y calzado.



**UTILICE LA MEDICACIÓN EN FORMA ADECUADA**

## Alumnos con altas capacidades, diana para el acoso

Muchos de los afectados consideran que incluso los docentes les penalizan “por ser más inteligentes”

**BARCELONA** – Los alumnos con altas capacidades tienen elevada inteligencia, son muy sensibles, poseen un acentuado sentido de la justicia y maduran antes que el resto de niños de su edad, y si estas particu-

laridades no se atienden en la escuela acaban convertidos en diana para el acoso a lo largo de la escolarización. V.C. ha sufrido el acoso de compañeros. Tiene 17 años y en una entrevista con Efe afirmó que “aún me siento puteado”.

Sufre ansiedad, su coeficiente intelectual supera en mucho el 140 y ha pedido “un sistema educativo capaz de darnos respuesta” porque el acoso “viene de los compañeros”, pero “muchas veces lo provocan los pro-

fesores”, dijo ayer, coincidiendo con el Día Contra el Acoso Escolar. V.C. culpa a los docentes porque “en su mediocridad, te ofrecen alternativas pensando que son estimulantes, como encargarte más trabajo”, cuando “en realidad te están penalizando por ser más inteligente”.

**“EN CLASE NO HAY RESPETO”** El caso de M.C.P, un alumno de 11 años que estudia sexto de primaria, no es más alentador. El niño confiesa que “en

el colegio siento tristeza, aunque en público intento disimular”.

“En clase no hay respeto, mis compañeros son críos y se comportan como niños de 5 años maleducados”, lamentó el niño tras relatar que es víctima de “burlas constantes, insultos y de acciones como estropear o esconder mi material escolar” debido a que en el patio prefiere leer, a sus intervenciones en clase y a un carácter más profundo y reflexivo que el resto de alumnos. – C. Picart